



This work is licensed under a Creative Commons Attribution 3.0 License.

Este trabalho está licenciado sob uma Creative Commons Attribution 3.0 License.

Fonte: <http://proxy.furb.br/ojs/index.php/universocontabil/article/view/597/0>. Acesso em: 12 nov. 2013.

**COMPORTAMENTO DE CUSTOS COMO PARÂMETRO DE EFICIÊNCIA  
PRODUTIVA: UMA ANÁLISE EMPÍRICA DA COMPANHIA VALE DO RIO DOCE  
ANTES E APÓS A PRIVATIZAÇÃO**

**COST BEHAVIOR AS A PARAMETER OF PRODUCTIVE EFFICIENCY: AN  
EMPIRICAL ANALYSIS OF THE COMPANHIA VALE DO RIO DOCE BEFORE  
AND AFTER PRIVATIZATION**

**Pedro Henrique Duarte Oliveira**

Graduado em Ciências Contábeis pela Universidade de Brasília - UnB  
Mestrando do Programa Multiinstitucional e Inter-Regional de  
Pós-Graduação em Ciências Contábeis (UnB, UFPB, UFPE e UFRN)  
Endereço: SQN 116, Bloco J, apto. 505 - Asa Norte  
CEP: 70773-100 – Brasília - DF  
E-mail: pedroduarte@unb.br  
Telefone: (61) 8116-9761

**Paulo Roberto Barbosa Lustosa**

Doutor em Controladoria e Contabilidade pela FEA/USP  
Professor do Programa Multiinstitucional e Inter-Regional de  
Pós-Graduação em Ciências Contábeis (UnB, UFPB, UFPE e UFRN)  
Endereço: Campus Universitário Darcy Ribeiro, Prédio da FACE, Salas B1-02  
CEP: 70910-900 – Brasília - DF  
E-mail: lustosa@unb.br  
Telefone: (61) 9237-6180

**Isabel Cristina Henriques Sales**

Graduada em Ciências Contábeis pela Universidade de Brasília - UnB  
Endereço: SHIS QI 17, Conj. 01, Casa 24, Lago Norte  
CEP: 71645-010 - Brasília - DF  
E-mail: isabel.sales@gmail.com  
Telefone: (61) 8122-2754

**RESUMO**

Com a redução da participação estatal na economia, busca-se cada vez mais colher evidências acerca dos efeitos da privatização no desempenho das companhias. O presente artigo objetiva testar a hipótese de melhoria da eficiência produtiva da Companhia Vale do Rio Doce (CVRD), privatizada em 1997, a partir da identificação empírica dos seus custos de produção. A separação dos custos em seus componentes fixos e variáveis foi realizada por meio de regressão linear simples entre as variáveis *custo dos produtos vendidos* e *receita operacional líquida*, extraídas das demonstrações contábeis publicadas entre os anos de 1990 e 2004. Para a consecução dos objetivos, foi considerada uma alteração ao conceito originário de custos primários, estes passando a representar exclusivamente os materiais diretos em virtude das peculiaridades jurídicas que afetam a mão-de-obra direta no Brasil. A relação entre as variáveis identificadas foi testada por intermédio do coeficiente de correlação ( $r$ ), do coeficiente de determinação ( $r^2$ ) e da estatística  $t$ . Teste paramétrico de igualdade de médias dos custos primários foi, então, aplicado sobre séries de tempo anteriores e posteriores à privatização, visando alcançar o objetivo do estudo. O resultado obtido corrobora com a

hipótese dessa pesquisa, ou seja, o período posterior ao evento apresenta melhoria significativa da eficiência produtiva da companhia, comparativamente ao período anterior.

Palavras-chave: Custos primários. Análise de Regressão. Teste de médias. Privatização.

## ABSTRACT

With the reduction of state participation in the economy, the search to collect evidence about the effects of privatization on the development of companies has grown more and more. Therefore, the objective of this paper is to test the hypothesis of improvement in the productive efficiency of the company Companhia Vale do Rio Doce, privatized in 1997, starting with empirical identification of the company's production costs. Separation of costs into their fixed components and variables component was accomplished through simple linear regression between the variables *cost of goods sold* and *operating profit*, taken from the accounting statements published between the years 1990 to 2004. To achieve the objective, a modification of the original concept of primary costs was considered which now represents only direct materials, in order to meet the demands of Brazilian labor law. Association among the identified variables was tested through the correlation coefficient ( $r$ ), the determination coefficient ( $r^2$ ) and the  $t$ -test statistics. The parametric test of equality of averages of the primary costs was then applied to the previous and subsequent sets of time of the privatization, seeking to achieve the objectives of the study. The obtained result corroborates the hypothesis of this research, i.e., the period subsequent to the event presents significant improvement of the productive efficiency of the company compared to the period prior to the event.

Keywords: Primary costs. Regression analysis. Test of averages. Privatization.

## 1 INTRODUÇÃO

Nas últimas décadas, o mundo observou um movimento crescente em prol da redução da participação estatal na economia. O Brasil iniciou seu processo de desestatização no início da década de 80, mas somente na década de 90, com a criação do Programa Nacional de Desestatização, é que evoluiu para um quadro de efetiva retirada do Estado na economia.

Com isso, o mercado torna-se mais dinâmico e exigente quanto ao preço e qualidade dos produtos e serviços ofertados. Com a sua abertura, as empresas aqui estabelecidas precisam cada vez mais se adequar ao novo modelo como forma de se manterem competitivas. Logo, a busca por novas ferramentas para auxílio dos gestores tornou-se constante. Investimentos em programas de qualidade e em otimização de custos no processo produtivo, com o intuito de tornar os produtos mais competitivos em termos de preço e qualidade, são exemplos de diversas decisões relevantes adotadas pelas companhias.

Dessa forma, a otimização dos custos assume papel importante em prol da produtividade, pois foi a partir dela que as organizações passaram a concorrer, de uma forma mais igualitária, com os preços já praticados.

Diversos estudos surgiram como forma de analisar a *performance* das companhias privatizadas, tanto operacionalmente quanto financeiramente e, ainda, sob a ótica do contexto social. Para Oliveira e Lima (2002), o processo clássico de comparar empresas antes e depois da ocorrência de qualquer evento importante é a confrontação de indicadores de desempenho, coletados a partir dos relatórios e demonstrações contábeis, de forma a verificar se essas companhias apresentaram mudanças expressivas, isto é, com significâncias estatísticas nos períodos posteriores ao evento.

Nesse sentido, o trabalho avança na discussão, utilizando evidências empíricas, com apreciações sobre as *performances* “pré e pós” privatização de uma companhia que passou por esse processo, dando ênfase à avaliação da eficiência do processo produtivo, identificada pelos custos variáveis. Especificamente, adota-se o conceito de custos primários como fator preponderante à análise de desempenho da CVRD, considerando, para tanto, uma restrição ao conceito generalizadamente aceito de tal classificação. Para efeitos dessa pesquisa, os custos primários limitar-se-ão aos materiais diretos (genuinamente variáveis), em contraposição ao conceito originário do termo.

Assim, o intuito do estudo é identificar mudanças significativas no desempenho das companhias, levando-se em consideração alterações ocorridas no nível de atividade, o que revela efetivo desempenho produtivo. Os custos primários, no Brasil, dão validade a essa observação, uma vez que o custo da mão-de-obra direta não é evidentemente variável, o que atribui ênfase aos materiais diretos. Esse tratamento conceitual peculiar caracteriza a natureza do custo que está sendo objeto de estudo.

Além da coleta de evidências acerca do desempenho produtivo da empresa pós-privatização, o estudo foi igualmente motivado pela dificuldade encontrada em se conhecer os custos de uma empresa em uma visão comportamental, já que as normas contábeis vigentes exigem a reprodução de resultados apenas em uma visão funcional de custos.

Portanto, o objetivo fundamental dessa pesquisa é testar a hipótese de melhoria da eficiência produtiva de uma companhia industrial privatizada, a partir da identificação empírica do comportamento dos seus custos de fabricação. Para atingir o objetivo enunciado, faz-se necessário estimar funções de custos, identificando os componentes fixos e variáveis de produção.

O trabalho está dividido em sete seções. Após essa introdução, é apresentado o “estado da arte” sobre o tema, incluindo trabalhos publicados sobre os efeitos da privatização no desempenho das companhias. A terceira seção traz uma revisão bibliográfica do tema pesquisado e o referencial teórico que envolve o processo de análise comportamental de custos e como segregá-los. A quarta seção descreve a metodologia abordada na pesquisa. A quinta seção apresenta o desenho da pesquisa, indicando como foi realizada, a fonte de informações, o tratamento, a descrição das variáveis, as amostras, as hipóteses e os testes. A sexta seção discorre sobre os resultados alcançados, acompanhados de comentários. Finalmente, a sétima seção apresenta as considerações finais.

## 2 ESTADO DA ARTE

Em que pese o grande número de privatizações ocorridas no mundo durante as últimas décadas, há pouca evidência empírica acerca dos seus efeitos no desempenho das companhias (OLIVEIRA; LIMA, 2002). Dentre um universo de estudos realizados, percebe-se que muitas questões ainda não foram levantadas, principalmente no tocante à eficiência e produtividade.

Os efeitos provocados pela desestatização denotam um novo patamar de conceitos intimamente ligados aos objetivos das companhias e, conseqüentemente, a um novo conjunto de incentivo aos gestores. Presume-se, a partir desse evento, que os objetivos das empresas se voltem à maximização do lucro e à preocupação constante com o mercado, já que a variável falência, antes ignorada pela estrutura da empresa estatal, agora se torna fator relevante. Assim, é necessário que as firmas adquiram nova postura relacionada às questões de eficiência, tanto produtivas quanto alocativas. Para Chan, Santos e Silva (2003), a eficiência produtiva, ou interna, diz respeito à produção com minimização dos custos de certo nível de produto e a eficiência alocativa se volta para a produção escolhida pela empresa com determinada estrutura de custos. Portanto, fica claro que, com o evento privatização, a minimização de custos adquire novo papel como fonte de eficiência interna.

Os novos gestores devem adotar postura diferente daqueles no período estatal. Argumentos sobre a ineficiência das estatais são frequentemente encontrados na literatura, logo é de se supor que em análises comparativas os indicadores pré e pós-privatização apresentem variações significativas quanto ao desempenho operacional e financeiro da Companhia.

Nesse contexto, pesquisas brasileiras (SAURIN, MUSSI e CORDIOLI, 2000; OLIVEIRA e LIMA, 2002; CHAN, SANTOS e SILVA, 2003) foram realizadas com o intuito de evidenciar tais mudanças. A busca pela solução dos questionamentos acerca dos indicadores eficiência e produtividade em períodos de não intervenção estatal comparativamente aos períodos de efetiva intervenção fez com que surgissem pesquisas cujos resultados, na maioria dos casos, apresentaram mudanças significativas para os períodos posteriores ao evento privatização.

Saurin, Mussi e Cordioli (2000) realizaram uma pesquisa sobre o desempenho econômico das empresas estatais brasileiras privatizadas com base no *Market Value Added* (MVA) e no *Economic Value Added* (EVA). O trabalho incluiu as empresas estatais em que a União possuía o controle do capital votante e que foram privatizadas no período de 1991 a 1997. Do total analisado, apenas onze empresas foram selecionadas por apresentarem todas as informações necessárias. O objetivo da pesquisa consistiu em calcular o EVA e o MVA para as companhias e comparar os resultados de um período anterior e um posterior à privatização. Para tanto, analisaram a significância estatística por intermédio do teste *t* de *student*. A conclusão dos autores mostrou não haver evidências de que tanto o EVA quanto o MVA médios se alteraram após a privatização.

Oliveira e Lima (2002), seguindo contexto semelhante, realizaram um trabalho sobre o desempenho de empresas brasileiras privatizadas no mesmo período. O principal diferencial foi a abordagem da questão da *performance* das empresas baseada na Demonstração do Valor Adicionado (DVA) publicada. Da população observada, foram selecionadas 42 companhias que satisfizeram todos os requisitos adotados. Foram analisados os impactos da privatização sob o desempenho dessas empresas levando-se em consideração 25 indicadores de desempenho. Os autores verificaram a significância estatística por meio do *Wilcoxon Signed Rank Test* (teste não paramétrico). Suas conclusões mostraram fortes evidências de que, com a privatização, houve aumento na geração e distribuição de riqueza, observado pelas reduções na despesa e aumento nas receitas. Eles notaram na pesquisa que nos períodos posteriores à privatização as companhias examinadas obtiveram maiores margens líquidas e maiores retornos sobre ativos e patrimônios líquidos.

Sob a mesma ótica do valor adicionado, Chan, Santos e Silva (2003) realizaram um estudo sobre os impactos da desestatização à luz daquele demonstrativo. Os autores apresentaram uma visão geral das privatizações ocorridas principalmente no Brasil. De um total de 16 empresas pesquisadas, apenas oito puderam ser analisadas por suprirem os requisitos da pesquisa. Os pesquisadores optaram por não utilizar testes estatísticos, dada a diversidade de variáveis que influenciam o desempenho das empresas, visto que a amostra observada não era aleatória, impossibilitando estimar o erro de amostragem. Eles utilizaram técnicas de comparação de resultados da pesquisa com os de um grupo de controle, no qual as características originais ainda são preservadas, ou seja, aquele que não sofreu os efeitos das variáveis analisadas. Os pesquisadores chegaram à conclusão que os resultados alcançados demonstraram que o DVA é uma ferramenta excepcional de análise na avaliação do comportamento das empresas que passaram pelo processo de privatização. Observaram mudanças significativas quanto aos indicadores geração de riqueza, gastos com pessoal e pagamento de credores (juros e aluguéis).

O presente estudo avança nessa discussão, buscando avaliar o desempenho de uma companhia privatizada sob um novo contexto, o do comportamento de custos. Essa visão

propicia uma avaliação das variações dos custos totais ocasionadas por mudanças no nível de atividade dentro de um intervalo de tempo. O custo variável, por constituir função direta da base de atividade, apresenta-se como fator preponderante na análise, tendo em vista que esse indica efetivo esforço produtivo. Logo, a pesquisa enfatiza essa visão comportamental como forma de colher evidências sobre a melhoria produtiva da Companhia.

### 3 COMPORTAMENTO DE CUSTOS

Uma das características dos sistemas de custeio é registrar os custos dos recursos adquiridos e rastrear o modo como estão sendo empregados. A rastreabilidade é a capacidade de se atribuir um custo ao objeto de custo de maneira economicamente plausível por um relacionamento causal. O registro dos recursos adquiridos e utilizados permite aos administradores observarem qual o comportamento dos custos. (HORNGREN; FOSTER; DATAR, 2004).

O estudo do comportamento de custos não é relevante apenas aos pesquisadores e acadêmicos. Sua importância adquire amplitude com a inclusão de toda a classe de profissionais que estão diretamente envolvidos em atividades empresariais. Tal importância sustenta-se no fato de que a maioria das decisões gerenciais exige que os gestores possuam conhecimento de como os custos podem variar em função do nível de atividade (COSTA; MEDEIROS; SILVA, 2004).

Para Garrison e Noreen (2001, p. 37), “o comportamento do custo significa como um custo reagirá ou responderá a mudanças no nível de atividade”. Hansen e Mowen (2001, p. 87) definem que “o comportamento de custos é o termo geral para descrever se um custo muda quando o nível de produção muda”. Segundo esses autores, a descrição do comportamento de custos requer a medida de execução de atividade, indicada pelos direcionadores de custos.

Os direcionadores de custos explicam mudanças nos custos em um determinado período de tempo. É uma variável que causalmente afeta os custos, ou seja, existe determinada relação de causa e efeito entre mudanças no nível de atividade ou volume e no nível total de custos, dentro de uma faixa relevante.

Faixa relevante, segundo Horngren, Foster e Datar (2004, p. 31), “é a banda do nível ou volume normal de atividade em que há um relacionamento específico entre o nível de atividade ou volume e o custo em questão”. Dentro da faixa relevante, a suposição de relação entre os custos é válida para os níveis normais de operação.

Com base nessa abordagem, os custos são classificados em fixos ou variáveis. Os custos fixos são identificados como aqueles que não se alteram, em seu total, em função do nível de atividade, ou seja, o total desses permanece constante, dentro de uma faixa relevante, independentemente da quantidade produzida. Os custos variáveis são aqueles que se alteram em função do nível de atividade. O custo variável muda, em seu total, à medida que ocorrem alterações no nível relativo de atividade (HORNGREN; FOSTER; DATAR, 2004). É importante destacar o uso da expressão “em seu total” na definição dos custos fixos e variáveis. Os comportamentos desses, tomados por unidade, apresentam uma situação particular. Os custos fixos unitários são variáveis e os custos variáveis unitários são fixos, dentro da faixa relevante.

Os custos variáveis são compostos de todos os custos diretos e alguns custos indiretos de produção. Custos diretos são aqueles diretamente envolvidos na produção de um bem ou serviço e que podem e devem ser medidos. Os custos indiretos são custos necessários à produção e de difícil atribuição de determinada parcela a cada produto.

Sob esse contexto, dois termos são utilizados como forma de descrever classificações de custos: custos primários e custos de conversão. Os custos primários, originalmente conceituados, estão relacionados a todos os custos diretos (e variáveis) de produção. Para

Martins (2003, p. 51), o custo primário é a “soma da matéria-prima com a mão-de-obra direta”. Porém, é necessário verificar a aplicabilidade desse conceito no mercado brasileiro, uma vez que a mão-de-obra direta pode não ser exclusivamente remunerada em termos variáveis, o que a excluiria do conceito amplamente descrito em grande parte das obras sobre contabilidade de custos.

Custos de conversão, no entanto, são aqueles incorridos para converter material direto em produto acabado, ou seja, a soma de todos os custos de produção, exceto os relativos às matérias-primas. Dessa forma, a parcela destinada ao custo variável é apenas a de material direto, enquanto os demais (mão-de-obra direta e custos indiretos de fabricação) são tratados como custos de conversão. Os custos primários e de conversão são tratados por algumas empresas como um instrumento simplificador da sua contabilidade, cuja utilidade possui maior amplitude. Uma análise de desempenho operacional, a partir dessas classificações de custos, poderá apresentar menos viés, considerando o custo com material direto como genuinamente variável. Para Garrison e Noreen (2001, p. 133), “o custo dos materiais diretos é genuinamente variável porque o valor utilizado em um período varia na razão direta do nível de produção”. Logo, o consumo de material direto, por ser genuinamente variável, refletiria o efetivo desempenho produtivo.

Nesse sentido, esta pesquisa busca, com alterações ao conceito originário de custos primários, identificar a *performance* produtiva de uma empresa industrial, avaliando as características pré e pós privatização dos materiais diretos (*proxy* para custos primários). Infere-se, portanto, que o custo com a mão-de-obra direta, no caso brasileiro, seria mais bem tratado levando-se em consideração o conceito de custo fixo, tendo em vista que os empregados, em sua maioria, são remunerados por um ordenado fixo e não por hora trabalhada. Dessa forma, os custos primários resumir-se-iam apenas aos materiais diretos, conveniência esta que viabiliza a realização do estudo.

### 3.1 Análise quantitativa para estimar custos

A análise quantitativa é um método que utiliza dados históricos de custos, com o auxílio de cálculos matemáticos, para prever custos futuros. Segundo Horngren, Foster e Datar (2004), existem seis etapas que caracterizam uma estimativa de função de custos utilizando a análise quantitativa de dados históricos: a) escolher a variável dependente; b) identificar a variável independente; c) coletar dados da variável dependente e do critério do custo; d) representação gráfica dos dados; e) estimativa da função de custo; f) avaliação do critério de custo da função de custo estimada.

Para os mesmos autores, a escolha da variável dependente tem relação direta com a função de custo que se procura estimar. A identificação da variável independente é necessária, pois é o fator utilizado para prever a variável dependente. A coleta de dados pode ser considerada como um momento árduo da análise de custos. Precisa-se obter os dados sejam eles publicados mediante entrevistas formais ou informais, documentos obtidos na empresa ou estudo minucioso. A representação gráfica mostra a relação observada entre as variáveis. Além disso, o gráfico de dispersão auxilia no tratamento das observações extremas, as quais o analista deve verificar.

Estimar a função de custos requer a utilização de modelos. Para efeito desse estudo, apenas o método de análise de regressão será apresentado, por ser essa a técnica utilizada na pesquisa. A avaliação do critério de custos busca identificar se uma variável é explicada pelas variações da outra. Nessa etapa, busca-se determinar o direcionador de custo que melhor represente as variações de custos totais ao se estimar uma função de custos. Deve-se observar a plausibilidade econômica, o ajuste do modelo e a significância da variável independente. Não obstante, essa pesquisa procurou analisar a relação existente entre as variáveis, observando essas características.

### 3.2 Análise de regressão

O método de análise de regressão utiliza todas as informações possíveis e disponíveis para estimar uma função de custos. É um método estatístico que mede a variação média da variável dependente associada a uma variação unitária de uma ou mais variáveis independentes (HORNGREN; FOSTER; DATAR, 2004).

Para Garrison e Noreen (2001), o método de análise de regressão é mais objetivo e preciso para determinar a linha de regressão do que outros métodos. A linha de regressão é obtida por meio da técnica dos mínimos quadrados, que nada mais é do que a minimização da soma dos quadrados das diferenças verticais entre os pontos de dados e a reta de regressão. Essa diferença vertical é denominada resíduo e mede a diferença entre o valor real e o valor obtido para cada observação.

Segundo Colodeti Filho, Gomes e Teixeira (2003), a análise de regressão permite, com base nos dados históricos colhidos, construir uma reta que melhor se ajusta a um conjunto de pontos representativos de dados sobre o comportamento das variáveis. Para os mesmos autores, o comportamento de custos passados representa em muitas situações a única informação disponível como forma de se projetar custos futuros.

Os registros contábeis também favorecem essa visão, uma vez que revelam apenas os custos totais sem segregá-los em seus componentes fixos e variáveis. Para tanto, Hansen e Mowen (2001) sugerem que apenas mediante um esforço formal para separar custos é que todos esses poderão ser classificados em suas categorias apropriadas de comportamento.

Ainda segundo Hansen e Mowen (2001, p. 105), a análise de regressão “[...] fornece informações que podem ser usadas para ver quão confiável a equação de custos é, diferentemente dos demais métodos”.

Existem diversos aplicativos, como o Microsoft Excel e o *Statistical Package for Social Science* (SPSS), que são utilizados para fazer os cálculos da análise de regressão. Essa pesquisa enfatiza a interpretação e o modo de usar os resultados gerados por esses *softwares*. As fórmulas são facilmente encontradas na literatura sobre teoria estatística (por exemplo, Virgillito, 2003, p. 260-262).

## 4 METODOLOGIA

Esse trabalho baseia-se num estudo empírico-analítico aplicado sob a forma de um estudo de caso, identificando, por meio das demonstrações contábeis publicadas, os custos fixos e variáveis de produção. A metodologia utilizada para segregar os custos envolve a técnica estatística de regressão linear aplicada às variáveis identificadas. A relação entre as variáveis foi analisada por intermédio do coeficiente de correlação ( $r$ ), o coeficiente de determinação ( $r^2$ ) e pela estatística  $t$ .

A metodologia aborda, também, análises quantitativas para comparar os custos operacionais variáveis da companhia, antes e depois de sua desestatização, com a premissa de que existe diferença entre esses custos nos períodos analisados. Para tanto, aplicou-se um teste paramétrico de igualdade de médias dos custos primários (parâmetro de inclinação – *beta* – da equação regredida). A seção cinco descreve as etapas para testar as hipóteses.

## 5 DESENHO DA PESQUISA

A pesquisa empírica foi utilizada como forma de comparar o desempenho de uma única companhia em momentos distintos, antes e depois da privatização.

O presente estudo tomou como base as demonstrações financeiras publicadas pela Companhia Vale do Rio Doce, entre 1990 e 2004. Os valores obtidos foram extraídos do



banco de dados da Economática e da Bolsa de Valores de São Paulo (BOVESPA), por intermédio do aplicativo Divulgação Externa (<http://www.bovespa.com.br/principal.asp>).

As variáveis analisadas nessa pesquisa são duas: o custo dos produtos vendidos e a receita operacional líquida. Supõe-se um relacionamento linear entre as variáveis e sua distribuição assemelha-se à distribuição normal. Os valores foram obtidos trimestralmente, excluindo-se da amostra os quatro trimestres do ano de 1997 por conterem dados heterogêneos, tendo em vista que a privatização dessa companhia ocorreu em abril daquele ano. Os dados utilizados são os não consolidados e os montantes são expressos em milhares de reais.

Os números selecionados foram agrupados em duas amostras, uma contemplando o período antes da privatização e outra, o período após a privatização. Cada amostra é composta por 28 observações.

Os dados dos balanços foram corrigidos pelo Índice de Preços ao Consumidor Amplo (IPCA), tendo em vista que as demonstrações incluem períodos de elevadas taxas inflacionárias.

A análise consiste em calcular, por intermédio do modelo estatístico de regressão linear simples, os parâmetros de inclinação que correspondem aos custos variáveis por unidade da atividade e compará-los para os períodos pré e pós-privatização.

A técnica para segregação dos custos fixos e variáveis da CVRD utilizada neste trabalho foi aplicada apenas aos custos de produção expirados em cada período. Os custos fixos e variáveis presentes nos estoques não são verificados, diretamente, na pesquisa. Contudo, dado o caráter multiperíodo do estudo, conclui-se que apenas os custos do estoque final do último período é que ficaram de fora da análise, uma vez que os estoques finais dos períodos anteriores foram expirados sob a forma de custo do produto vendido ao longo do período total.

## 5.1 Modelo de regressão

Pode-se inferir por meio desta pesquisa que o custo dos produtos vendidos (CPV) é uma função direta da receita operacional líquida (ROL). Aplicando-se o modelo de regressão linear simples para as variáveis identificadas, essas retornam uma equação cujos componentes englobam os custos fixos e variáveis unitários de produção mais um erro aleatório.

Portanto, a relação entre as variáveis adotadas no modelo é identificada por meio da seguinte equação:

$$CPV = f(ROL)$$

O problema a ser resolvido, portanto, é determinar uma função que se apresente mais adequada para expressar a relação entre as variáveis. Essa função é representada pela reta que gere o menor valor para o somatório dos desvios, conforme os gráficos 1 e 2 do item seguinte.

Logo, utilizando o modelo de regressão linear simples, busca-se explicar o comportamento dos custos por meio da seguinte equação:

$$Y = \alpha + \beta ROL + \varepsilon$$

Onde:

$Y$  = Custo total (variável dependente)

$\alpha$  = Total de custos fixos (intercepto)

$\beta$  = Custo unitário variável em função da ROL

$\varepsilon$  = Erro aleatório (perturbação)

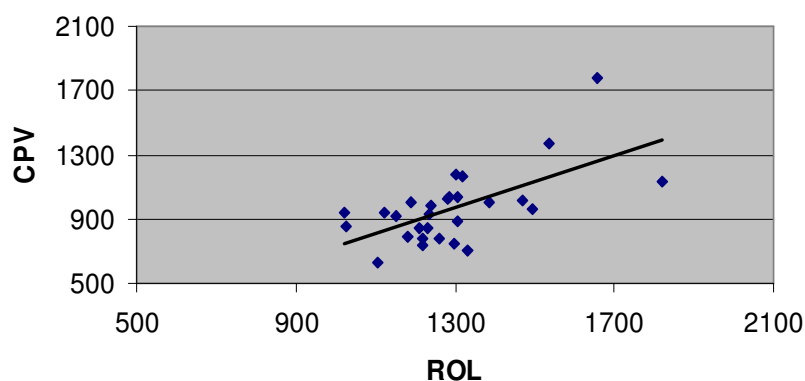
Os valores de  $\alpha$  e  $\beta$  para a reta de regressão, que têm propriedade de minimizar a soma dos quadrados dos desvios, são encontrados por meio do seguinte sistema de equações:

$$\sum y = n\alpha + \beta(\sum x)$$

$$\sum xy = \alpha(\sum x) + \beta(\sum x^2)$$

## 5.2 Representação gráfica das variáveis

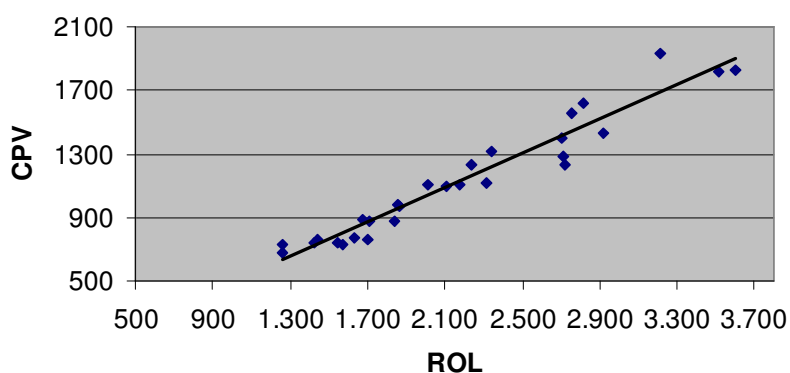
O Gráfico 1 mostra a dispersão dos dados obtidos para as variáveis analisadas (CPV e ROL) referente ao período 1990 a 1996.



**Gráfico 1 - CPV x ROL (R\$ Milhões) do período pré-privatização (1990 a 1996)**

Fonte: dados da pesquisa.

O Gráfico 2 mostra a dispersão dos dados obtidos para as variáveis analisadas (CPV e ROL) referente ao período 1998 a 2004.



**Gráfico 2 - CPV x ROL (R\$ Milhões) do período pós-privatização (1998 a 2004)**

Fonte: dados da pesquisa.

O diagrama de dispersão é uma forma simples e intuitiva de verificar a existência de correlação entre as variáveis analisadas. Para Hansen e Mowen (2001, p. 101), “um dos propósitos do diagrama de dispersão é avaliar a validade do suposto relacionamento linear”. A inspeção do gráfico de dispersão auxilia o pesquisador quanto à necessidade de se expurgar da amostra pontos que não parecem se adequar ao padrão de comportamento (*outliers*). A decisão pela retirada ou não desses *outliers* cabe ao analista, desde que não comprometa a análise como um todo.

Os gráficos 1 e 2 apresentam, também, uma reta que melhor se ajusta aos pontos plotados no diagrama de dispersão, baseada na técnica dos mínimos quadrados. Segundo Hansen e Mowen (2001), o método dos mínimos quadrados identifica a linha de melhor ajuste para um conjunto de pontos. Optou-se por suprimir as fórmulas que produzem a linha de

melhor ajuste, haja vista que a técnica utilizada (análise de regressão) é facilmente encontrada na literatura sobre teoria estatística (por exemplo Stevenson, 1981, p. 347).

Nenhum *outlier* foi excluído nessa pesquisa. Reproduziu-se fielmente o resultado das variáveis encontradas de modo a não influenciar nas demais análises estatísticas. Os gráficos e a linha de tendência foram obtidos por intermédio do aplicativo *Excel*.

### 5.3 Análise de regressão

Embora haja importância na utilização do diagrama de dispersão na verificação da existência de correlação entre as variáveis, ele não fornece com maior grau de precisão as aderências entre as séries, ou seja, quão próximos estão os pontos em torno da reta. A intensidade dessa aderência é identificada pelo coeficiente de correlação linear de Pearson ( $r$ ) (BRAULE, 2001). Nos dois casos analisados, observou-se correlação positiva entre as variáveis conforme a Tabela 1.

**Tabela 1 – Coeficientes de correlação de Pearson para as amostras**

Coeficiente de correlação ( $r$ )	Amostra 1	Amostra 2
	Período pré-privatização	Período pós-privatização
	0,62	0,98

Fonte: dados da pesquisa.

O objetivo, ao calcular o coeficiente de correlação, foi determinar se havia algum relacionamento estatístico entre as variáveis analisadas. Encontrou-se, para a amostra 1, um  $r = + 0,62$  que revela um relacionamento positivo moderado entre os dois conjuntos de dados. Já a amostra 2, apresentou um  $r = + 0,92$ , inferindo haver forte correlação positiva entre as variáveis do estudo. Isso significa que existe uma correlação direta entre elas, ou seja, o custo dos produtos vendidos aumenta (ou diminui) quando aumenta (ou diminui) a receita operacional líquida.

Em um intervalo de -1 a +1, o coeficiente de correlação de Pearson pode assumir qualquer valor e, quanto mais próximo de zero, mais fraca é a correlação (BRAULE, 2001).

Segundo Stevenson (1981, p. 373), “o valor de  $r$  pode ser enganoso”. Para ele, uma medida estatística mais significativa seria o coeficiente de determinação ( $r^2$ ). Horngren, Foster e Datar (2004, p. 326) afirmam que “o método da análise de regressão calcula uma medida de aderência, o coeficiente de determinação”. O  $r^2$  indica a porcentagem de variação de uma variável que é explicada estatisticamente pela variação na outra variável. O ajustamento da reta aos pontos observados é tanto melhor quanto mais perto de um estiver o valor do coeficiente de determinação. A Tabela 2 mostra os coeficientes de determinação das duas amostras.

**Tabela 2 – Coeficientes de determinação para as amostras**

Coeficiente de determinação ( $r^2$ )	Amostra 1	Amostra 2
	Período pré-privatização	Período pós-privatização
	0,39	0,94

Fonte: dados da pesquisa.

Para a amostra 1, obteve-se um  $r^2$  igual a 0,39, significando que apenas 39% da variação dos pontos em torno das médias grupais pode-se explicar pelo relacionamento entre as duas variáveis. Horngren, Foster e Datar (2004, p. 326) inferem que “geralmente, um  $r^2$  de 0,30 ou mais, passa no teste de ajuste do modelo”.

Para a amostra 2, obteve-se um  $r^2$  igual a 0,94. Inversamente à explanação anterior, apenas 6% da variação dos pontos em torno das médias grupais não podem ser explicados pelo relacionamento, atribuídos a outros fatores não incluídos nesse estudo. Não é conveniente depender exclusivamente do coeficiente de determinação, que pode levar o pesquisador à escolha indiscriminada de variáveis independentes que aumentam o  $r^2$  mas não possuem relação econômica plausível como os direcionadores de custos.

Para Ara, Musetti e Schneiderman (2003), valores de  $r^2$ , próximos de um não significam necessariamente que o modelo seja adequado, pois a inclusão de uma nova variável no modelo sempre provoca o aumento de  $r^2$ . Deve-se, portanto, verificar se a inclusão dessa nova variável produz um aumento significativo na explicação do modelo.

Outra forma alternativa de análise é a estatística  $t$  para o parâmetro de inclinação (coeficiente angular da reta). O que se deseja testar são as situações em que há correlação entre as variáveis e as situações em que não há. Se não há correlação entre as variáveis analisadas, é de se supor que o parâmetro de inclinação seja zero. Os valores de  $t$  para as amostras 1 e 2 são apresentados na Tabela 3.

**Tabela 3 – Valores de  $t$  para as amostras**

Estatística $t$	Amostra 1	Amostra 2
	Período pré-privatização	Período pós-privatização
	4,07	19,48

Fonte: dados da pesquisa.

Os valores de  $t$  obtidos precisam ser comparados com o valor  $t$  tabelado ( $t$  crítico), com  $n - 2$  graus de liberdade. O valor  $t$  crítico, para inferir que o coeficiente angular seja significativamente diferente de zero, é uma função do número de graus de liberdade na análise de regressão. O número de graus de liberdade é calculado como o tamanho da amostra menos o número de parâmetros estimados na regressão – nesse caso, dois. O  $t$  crítico para 26 graus de liberdade (a amostra é composta de 28 observações), com 95% de confiança, é igual a 2,056. Tendo em vista que os valores de  $t$  são maiores que o  $t$  tabelado, a suposição de que os parâmetros de inclinação sejam diferentes de zero é corroborada, ou seja, existe uma relação entre a variável independente e a variável dependente que não pode ser atribuída apenas a fatores aleatórios.

Ademais, os resultados das regressões, sobretudo o coeficiente de determinação médio superior a 90% entre o custo dos produtos vendidos e a receita operacional líquida, mostram que é bastante razoável a premissa teórica de linearidade de custos e receitas, dentro do intervalo relevante, utilizada pela contabilidade nos estudos de análise custo-volume-lucro.

#### 5.4 Amostra dos parâmetros de inclinação (*betas*) para teste de hipóteses

A Tabela 4 mostra os parâmetros de inclinação, obtidos por intermédio da regressão linear simples, extraídos das variáveis. Os resultados obtidos foram agrupados nas amostras 3 e 4 respectivamente.

**Tabela 4 – Parâmetros de inclinação (*betas*)**

Amostra 3	Amostra 4
Período pré-privatização	Período pós-privatização
0,80358	0,53992
0,87441	0,54402
0,82614	0,54649
0,87893	0,54885
0,86021	0,56227
0,85741	0,55756
0,85932	0,55499

0,91605	0,54541
0,57342	0,53724
0,59567	0,53955
0,60047	0,52938
0,59336	0,52508
0,56141	0,52400
0,54465	0,52589
0,54508	0,52472
0,52534	0,51021
0,35936	0,49780
0,35562	0,50678
0,35467	0,52609
0,33175	0,49178

Fonte: dados da pesquisa.

Os parâmetros de inclinação foram extraídos das duas amostras, por intermédio do modelo de regressão linear, até um número mínimo de nove observações. O primeiro coeficiente da amostra 3 foi obtido no período compreendido entre o primeiro trimestre de 1990 e o quarto trimestre de 1996. O último coeficiente da amostra 3 foi obtido entre o quarto trimestre de 1994 e o quarto trimestre de 1996. A quantidade de observações mínimas é uma forma de não prejudicar substancialmente os testes estatísticos. Os coeficientes obtidos na amostra 4 foram calculados analogamente aos da amostra 3.

Os parâmetros de inclinação (amostra 3 e 4) estão dispostos em pares emparelhados. Tais amostras foram coletadas, como pares de valores, com o intuito de comparar a eficiência produtiva antes e depois da privatização, sob a ótica comportamental de custos.

## 5.5 Hipótese

Admite-se como hipótese da pesquisa que o desempenho operacional/produtivo da companhia, observado por meio de um enfoque comportamental de custos, no período posterior à privatização, é estatisticamente superior ao observado no período anterior à privatização.

## 5.6 Teste de hipóteses

Para Kazmier (1982), existem seis etapas básicas em um teste de hipóteses: a) formular a hipótese nula e a hipótese alternativa; b) selecionar a estatística teste; c) estabelecer o valor crítico ou valores críticos da estatística teste; d) tomar a decisão. Dessa maneira, esse teste foi desenvolvido conforme os itens a seguir:

- a) formulação das hipóteses - a hipótese nula ( $H_0$ ) é a hipótese existente, a ser testada. Ela é supostamente verdadeira até prova em contrário. A hipótese alternativa ( $H_1$ ) é uma afirmação que oferece uma alternativa à alegação. Assim, as hipóteses formuladas são:

$H_0$ : Os custos operacionais variáveis médios não se alteram após a privatização;

$$H_0: \bar{\mu}_{antes} = \bar{\mu}_{depois}$$

$H_1$ : Os custos operacionais variáveis médios alteram-se após a privatização, indicando melhoria da eficiência operacional.

$$H_1: \bar{\mu}_{antes} > \bar{\mu}_{depois}$$

- b) especificação do nível de significância - de acordo com Kazmier (1982, p.155), “o nível de significância é o padrão estatístico especificado para rejeitar a hipótese nula”. Para efeito dessa pesquisa, adotou-se um nível de significância de 5%. Com

esse nível, existe uma probabilidade de 0,05 de rejeitar a hipótese nula sendo essa verdadeira;

- c) selecionar a estatística teste - a estatística teste adotada nesse trabalho é a baseada na distribuição *t* de *student*. Para Braule (2002), “a distribuição *t* é particularmente importante para pequenas amostras, visto que para  $n \geq 30$  ela praticamente se confunde com a normal reduzida”;
- d) estabelecimento do *t* crítico - o *t* crítico identifica o valor da estatística teste necessário para que seja rejeitada a hipótese nula. O *t* tabelado para  $n - 1$  graus de liberdade – nesse caso 19 – é de 1,729;
- e) tomada de decisão- nesse ponto, compara-se o valor observado da estatística da amostra com o valor crítico da estatística de teste. A seção 6 apresenta esse tópico.

## 6 ANÁLISE DOS RESULTADOS

### 6.1 Estatística descritiva

A Tabela 5 mostra a estatística descritiva dos *betas* para os períodos analisados.

**Tabela 5 – Estatística descritiva dos *betas***

	Amostra 3	Amostra 4
	Período pré-privatização	Período pós-privatização
Observações	20	20
Média	0,6408	0,5319
Erro padrão	0,0452	0,0044
Mediana	0,5945	0,5333
Desvio Padrão	0,2022	0,0195
Variância da amostra	0,0409	0,0004
Curtose	-1,3908	-0,3582
Assimetria	-0,0987	-0,4858
Amplitude	0,5843	0,0705
Mínimo	0,3317	0,4918
Máximo	0,9160	0,5623
Coefficiente de Variação	0,3156	0,0366

Fonte: dados da pesquisa.

A Tabela 5 apresenta algumas medidas de tendência central e de dispersão. A média da amostra 3, comparativamente à média da amostra 4, é influenciada por valores extremos da distribuição. Observe que a amplitude, que significa a diferença entre o valor máximo e o valor mínimo observado na tabela, retrata a existência desses *outliers* na amostra. A amostra 4 possui uma amplitude significativamente menor, caracterizando uma distribuição mais consistente em torno da média.

A medida de assimetria caracteriza como e quanto a distribuição se afasta da condição de simetria. Segundo a classificação apresentada por Ara, Musetti e Schneiderman (2003), os valores tomados em módulo inferiores à unidade já são indicativos de uma dispersão simétrica. Os valores obtidos na estatística, tomados em módulo, indicam simetria na distribuição dos dados. Logo, quanto mais próximo de zero for a medida de assimetria, mais simétrica será a distribuição.

A medida de curtose indica o grau de achatamento de uma distribuição, tomando-se como referência uma curva normal. A distribuição normal é dita mesocúrtica. Para distribuições mais achatadas, em relação à normal, atribui-se o nome de platicúrticas enquanto as menos achatadas denominam-se leptocúrticas. Observando os valores gerados pela estatística, constata-se que a amostra 3 é mais achatada e a distribuição 4 mais afilada devido a um maior número de observações concentradas em um pequeno intervalo de valores.

O coeficiente de variação é um meio de tornar comparáveis quaisquer que sejam as distribuições (BRAULE, 2002). É calculado dividindo-se o desvio-padrão amostral por sua média. O coeficiente de variação elege a média como uma medida de padronização. Para Ara, Musetti e Schneiderman (2003), uma pequena dispersão absoluta dos dados pode ser considerável quando comparada à ordem de grandeza dos valores da variável. Diante disto, verifica-se que a variabilidade dos parâmetros de inclinação para o período pré-privatização é de 31,56%, enquanto a variabilidade encontrada no período pós-privatização é de apenas 3,66%, indicando maior homogeneidade entre o conjunto de observações.

Um item que merece destaque é a variância da amostra. Os valores obtidos para os períodos distintos apresentam significantes diferenças. Esses valores discrepantes, de certo modo, influenciam no teste estatístico (o teste  $t$  utiliza a média e o desvio padrão, raiz quadrada da variância, como parâmetros para o cálculo). O banco de dados consultado não fornece informações consistentes sobre os possíveis eventos ocorridos que caracterizam essa variabilidade.

## 6.2 Aplicação do teste $t$ sobre a distribuição dos betas

Para que fosse efetuada a comparação entre as amostras 3 e 4, utilizou-se o teste  $t$  que, segundo Barbetta (1999, p. 204), “é apropriado para comparar dois conjuntos de dados quantitativos, em termos de seus valores médios”.

Levine et al. (2000, apud RESENDE, 2003, p. 73) afirmam que “o teste  $t$  é o mais utilizado para comparação de duas médias”. Como a pesquisa contempla tal situação, é viável apresentar a comparação entre as médias das duas amostras, determinando a diferença entre cada par de valores e então testar a hipótese nula ( $H_0$ ) de que os custos operacionais variáveis médios – custos primários – não se alteram após a privatização.

Do ponto de vista do cálculo, o teste é aplicado a uma única amostra de valores determinados pela diferença entre cada observação. Para Kazmier (1982), os valores das diferenças geralmente podem ser admitidos como tendo distribuição normal, portanto a distribuição  $t$  é apropriada para testar  $H_0$ .

As comparações entre as médias dos parâmetros de inclinação proporcionam a inferência estatística, segundo o nível de significância estabelecido. No presente caso, estabelecer-se-á como nível de significância  $\alpha = 5\%$ , que proporcionará resultados estatisticamente significantes. O resultado da estatística  $t$  foi obtido por intermédio do aplicativo *Excel*. O valor  $t$  observado foi de 2,632 (conforme Tabela 6). Esse valor precisa ser comparado com o  $t$  tabelado. O  $t$  crítico, com  $n - 1$  graus de liberdade, o que corresponde a  $[20 - 1] = 19$ , com 5% de significância, é de 1,729. Como o valor de  $t$  observado é maior que o valor crítico, pode-se dizer que a hipótese alternativa ( $H_1$ ) – os custos variáveis operacionais médios alteram-se após a privatização – foi corroborada, ou seja, rejeita-se a hipótese nula. Da mesma forma, a probabilidade de  $t$  ser menor que o valor crítico é praticamente zero (0,82%), o que leva à rejeição de  $H_0$ .

**Tabela 6 – Teste de médias sobre a distribuição emparelhada dos betas**

	<i>Betas</i> Período Pré-privatização	<i>Betas</i> Período Pós-privatização
Média	0,64084	0,53190
Variância	0,04090	0,00038
Nº. de observações	20	20
Correlação de Pearson	0,89273	
Graus de Liberdade	19	
Estatística $t$	2,63262	
P( $T \leq t$ ) unicaudal	0,00820	

$t$  crítico unicaudal

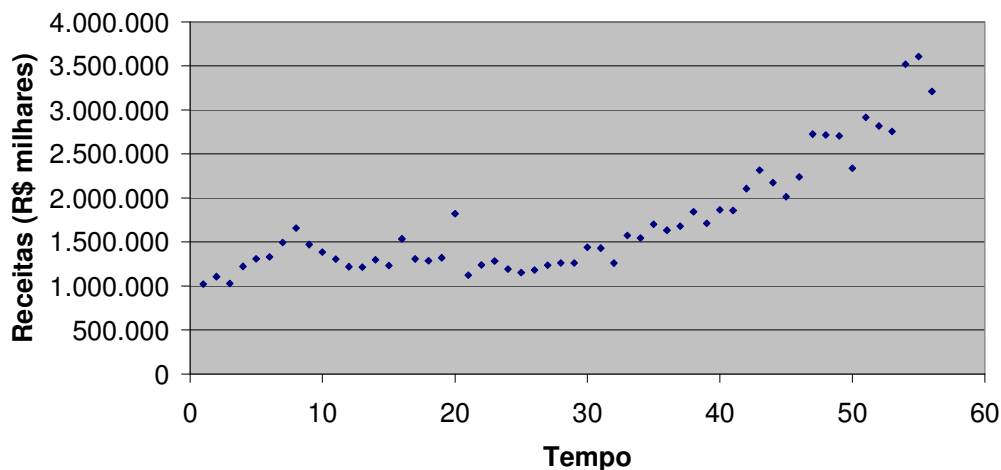
1,72913

Fonte: dados da pesquisa.

A utilização do  $t$  crítico unicaudal refere-se à forma como foram elaboradas as hipóteses da pesquisa. De acordo com a hipótese alternativa, os custos operacionais variáveis no período pós-privatização são inferiores àqueles do período pré-privatização, o que justifica a utilização da distribuição  $t$  com apenas uma região crítica ou de rejeição. De forma contrária, se houvesse a necessidade de inferir sobre a diferença de médias, seria aplicado o teste utilizando a distribuição  $t$  bicaudal.

O cálculo do teste de médias mostra se há diferenças significativas nas médias das duas séries amostrais, caracterizando-as como pertencentes a duas populações distintas. Entretanto, o teste não revela as causas das alterações significativas nos valores médios das duas séries. Dessa forma, o que os resultados desta pesquisa indicam é que houve uma redução média importante nos custos variáveis de produção da CVRD após a sua privatização.

Diante disto, pode-se inferir haver evidências estatísticas que corroboram com a hipótese de melhoria operacional no período posterior à privatização. Ressalte-se que, para chegar a tais conclusões, era necessário que houvesse uma tendência crescente das receitas operacionais da CVRD no período analisado, pois, uma vez observado um relacionamento positivo entre as variáveis, uma queda nas receitas levaria, conseqüentemente, a uma redução natural dos custos de produção. Essa tendência pôde ser observada (Gráfico 3) e, conseqüentemente, contribuiu para a não rejeição da hipótese alternativa de melhoria das atividades operacionais da Companhia Vale do Rio Doce.



**Gráfico 3 - Comportamento das receitas no período analisado (1998 a 2004)**

Fonte: dados da pesquisa.

## 7 CONSIDERAÇÕES FINAIS

Sob o ponto de vista comportamental dos custos, essa pesquisa buscou identificar quais os impactos da privatização, em termos de desempenho operacional, na Companhia Vale do Rio Doce. A análise dos efeitos desse evento baseou-se em uma amostra com 20 observações para o período antes da privatização e outras 20 observações para o período posterior à privatização.

A intenção desse trabalho foi destacar a importância da utilização de classificações de custos como parâmetros de análises. Os custos primários mostraram-se adequados, tendo em vista a influência da legislação trabalhista brasileira na classificação dos custos com mão-de-



obra, transformando parte dos seus valores em custos fixos. Portanto, os custos primários restringem-se, para fins dessa pesquisa, apenas aos materiais diretos e o consumo desses considerado genuinamente variável.

Assim, esse estudo procurou demonstrar os efeitos da não intervenção estatal em um ambiente empresarial. Uma das expectativas levantadas era a de que a Companhia, quando privatizada, apresentaria melhora em sua *performance* produtiva, observada pela redução dos custos operacionais variáveis.

Foi corroborada a hipótese de que os custos operacionais variáveis, no período posterior à privatização, sofreram significativa redução. A observação dessa situação, aliada aos crescentes lucros auferidos pela Companhia, demonstra que a CVRD melhorou o seu desempenho produtivo/operacional. Logo, a utilização do conceito de custos primários configurou-se como um recurso eficiente para análises comparativas.

Cabe ressaltar que todo o processo de coleta e análise dos dados foi realizado sob uma ótica externa à Companhia, tendo as demonstrações contábeis como ponto de partida. Por conseguinte, observou-se também a validade da relação entre as variáveis identificadas, revelando significância estatística. É também importante frisar que outros fatores, além da propriedade e da administração, explicam o sucesso de uma empresa. Para que eles não interfiram nos resultados, precisam ser controlados ou, então, explicitamente considerados no modelo estatístico.

Incentiva-se a realização de estudos posteriores, na mesma linha, que busquem investigar, utilizando técnicas estatísticas para essa finalidade, as causas da redução dos custos operacionais variáveis, que podem estar relacionadas com menor desperdício de matérias primas, por meio de processos operacionais mais eficientes, redução de preço dos insumos etc.

Por fim, pode-se inferir que o objetivo desse estudo foi alcançado. As companhias buscam cada vez mais maximizar seus lucros pela busca constante da redução dos custos. Desse modo, essa pesquisa contribuiu com evidências empírico-analíticas para esse novo panorama.

## REFERÊNCIAS

ARA, Amilton Braio; MUSETTI, Ana Villares; SCHNEIDERMAN, Boris. *Introdução à estatística*. São Paulo: Edgard Blücher, 2003.

BARBETTA, Pedro Alberto. *Estatística aplicada às ciências sociais*. 3. ed. Florianópolis: Editora da UFSC, 1999.

BOLSA DE VALORES DE SÃO PAULO (BOVESPA). Aplicativo Divulgação Externa. Disponível em: <<http://www.bovespa.com.br/principal.asp>>. Acesso em: 19 abr. 2004.

BRAULE, Ricardo. *Estatística aplicada com excel*. São Paulo: Editora Campus, 2001.

CHAN, Betty Lílian; SANTOS, Ariovaldo dos; SILVA, Fabiana Lopes da. Uma contribuição ao estudo dos impactos da privatização à luz da Demonstração do Valor Adicionado. In: CONGRESSO USP DE CONTROLADORIA E CONTABILIDADE, 3., 2003, São Paulo. *Anais...* São Paulo, FEA/USP, 2003. Disponível em: <<http://www.eac.fea.usp.br/congressousp/congresso3>>. Acesso em: 19 abr. 2004.

COLODETI FILHO, Érico; GOMES, Carlos Eduardo de Almeida; TEIXEIRA, Aridélmo José Campanharo. Uma reflexão sobre a segregação dos custos com o uso da análise de regressão linear: o caso da Espírito Santos Borrachas. In: CONGRESSO USP DE

CONTROLADORIA E CONTABILIDADE, 3., 2003, São Paulo. *Anais...* São Paulo, FEA/USP, 2003. Disponível em: <<http://www.eac.fea.usp.br/congressosp/congresso3>>. Acesso em: 19 abr. 2004.

COSTA, Patrícia de Souza; DE MEDEIROS, Otávio Ribeiro; SILVA, César Augusto Tibúrcio. Testes empíricos sobre o comportamento assimétrico dos custos nas empresas brasileiras. In: CONGRESSO USP DE CONTROLADORIA E CONTABILIDADE, 4., 2004, São Paulo. *Anais...* São Paulo, FEA/USP, 2004. Disponível em: <<http://www.congressoeac.locaweb.com.br/artigos42004>>. Acesso em: 20 abr. 2004.

GARRISON, Ray H.; NOREEN, Eric W. *Contabilidade gerencial*. 9. ed. Rio de Janeiro: LTC, 2001.

HANSEN, Don R.; MOWEN, Maryanne M. *Gestão de custos: contabilidade e controle*. São Paulo: Pioneira Thomson Learning, 2003.

HORNGREN, Charles T.; FOSTER, George; DATAR, Srikant M. *Contabilidade de custos: uma abordagem gerencial*. 11. ed. Rio de Janeiro: Prentice Hall, 2004.

KAZMIER, Leonard J. *Estatística aplicada à economia e administração*. São Paulo: McGraw-Hill do Brasil, 1982.

MARTINS, Eliseu. *Contabilidade de custos*. 9. ed. São Paulo: Atlas, 2003.

OLIVEIRA, Frederico Luiz Junqueira; LIMA, Álvaro Vieira. Um estudo do desempenho de empresas brasileiras privatizadas no período de 1991 a 1997 sob a ótica do valor adicionado. In: SEMINÁRIO USP DE CONTABILIDADE, 2., 2002, São Paulo. *Anais...* São Paulo, FEA/USP, 2002. Disponível em: <<http://www.eac.fea.usp.br/congressosp/seminario2>>. Acesso em: 10 abr. 2004.

RESENDE, Alex Laquis. *Avaliação do ensino da contabilidade utilizando programa de simulação empresarial*. 2003. 142 f. Dissertação (Mestrado em Contabilidade) – Programa Multiinstitucional e Inter-Regional de Pós-Graduação em Ciências Contábeis, Universidade de Brasília, Brasília, 2003.

SAURIN, Valter; MUSSI, Clarissa Carneiro; CORDIOLI, Luis Alberto. Estudo do desempenho econômico das empresas estatais privatizadas com base no MVA e no EVA. *Caderno de Pesquisas em Administração*, São Paulo, jan./mar. 2000. Disponível em: <<http://www.ead.fea.usp.br/cad-pesq/index.htm>>. Acesso em: 10 abr. 2004.

STEVENSON, William J. *Estatística aplicada à administração*. São Paulo: Harper & Row do Brasil, 1981.

VIRGILLITO, Salvatore Benito. *Estatística aplicada à administração financeira*. São Paulo: Alfa-Omega, 2003.

**Artigo recebido em 27/10/06 e aceito para publicação em 13/03/07.**